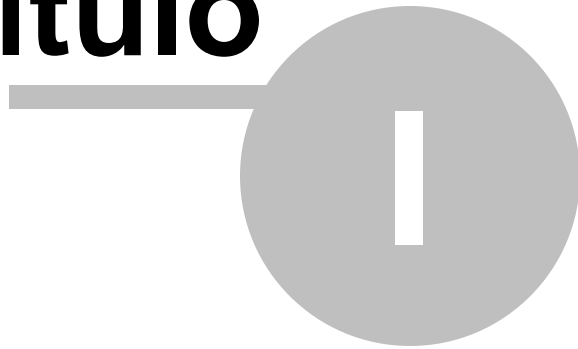


**Manual Digifort Explorer**  
**Cliente de Monitoramento**  
**Versão 6.3.0.0**  
**Rev. A**

# Índice

<b>Parte I Bem vindo ao Manual do Digifort Explorer</b>	<b>4</b>
1 Screen Shots.....	4
2 A quem se destina este manual .....	4
3 Como utilizar este manual .....	4
4 Pré-requisitos.....	4
<b>Parte II O Cliente de Monitoramento</b>	<b>7</b>
1 Como executar o Cliente de Monitoramento.....	7
Botão Configurações .....	8
Botão Reprodutor de Mídia .....	9
Botão Atualiza .....	9
Botão Desliga .....	9
Botão Tela Cheia .....	9
Botão Minimizar para o System Tray .....	9
Opções de Mosaicos .....	9
<b>Parte III Configurando o Cliente de Monitoramento</b>	<b>12</b>
1 Configurações Gerais.....	12
Lembrar o último mosaico selecionado ao abrir o sistema .....	13
Inicializar o cliente de monitoramento na inicialização do sistema operacional .....	13
Esconder barras de ferramentas na inicialização .....	13
Barra de controles .....	13
Tela .....	13
2 Configurando os servidores a serem monitorados.....	13
Adicionando, alterando e removendo um servidor .....	14
3 Alterando a senha de usuário.....	19
<b>Parte IV Trabalhando com estilos de tela</b>	<b>22</b>
1 Criando mosaicos de monitoramento.....	23
<b>Parte V Reprodução de Vídeo</b>	<b>25</b>
1 Reproduzindo vídeos.....	25
2 Reproduzindo vídeos exportados.....	32
<b>Index</b>	<b>0</b>

# Capítulo



# 1 Bem vindo ao Manual do Digifort Explorer



Este Manual do Usuário e Referências Técnicas provê toda informação necessária para efetivamente implementar e usar todos os recursos básicos e avançados encontrados no Cliente de Monitoramento do Sistema Digifort Explorer.

## 1.1 Screen Shots

Os screen shots contidos nesse manual podem não ser idênticos à interface que você irá ver usando o Cliente de Monitoramento. Algumas diferenças podem aparecer, não prejudicando o uso deste manual. Isto se deve ao fato de que freqüentes atualizações e inclusão de novos recursos são realizadas objetivando o contínuo melhoramento do sistema.

## 1.2 A quem se destina este manual

Este manual se destina à administradores e operadores de estações de monitoramento.

## 1.3 Como utilizar este manual

Este manual está estruturado em capítulos, tópicos e sub-topicos.

Os nomes dos módulos do Sistema Digifort e conceitos envolvidos com o sistema estão escritos em *itálico*.

Os itens onde o usuário deve interagir como botões, menus e nomes de tela estão escritos em **negrito**.

A numeração das figuras estão organizadas com o número do capítulo concatenado com o número da figura separados por um ponto

## 1.4 Pré-requisitos

Para a completa absorção do conteúdo desse manual alguns pré-requisitos são

necessários:

- Manuseio de computadores e seus periféricos.
- Manuseio do sistema operacional Microsoft Windows.
- Conhecimento da arquitetura cliente-servidor.
- Conhecimento da arquitetura de redes de computadores.

# Capítulo



## 2 O Cliente de Monitoramento

O Cliente de Monitoramento é o módulo responsável pelo monitoramento das câmeras e recebimento de alertas configurados pelo administrador.

O Sistema Digifort permite o monitoramento simultâneo de varias câmeras na mesma tela através de mosaicos, que podem ser criados dinamicamente. Oferece a capacidade de controle de câmeras móveis com a função PTZ (Pan Tilt Zoom) e controle de IO, permitindo o disparo de alarmes, abertura de portas eletrônicas e recebimentos de alertas de sensores de movimento.

Também é possível realizar gravações de vídeo em HD local, criando uma cópia das imagens recebidas das câmeras selecionadas na estação de monitoramento, permitindo gravar este trecho de vídeo em um CD ou DVD para posterior visualização em qualquer outro computador.

Assim como o Cliente de Administração, o Cliente de Monitoramento também tem a capacidade de monitorar vários servidores simultaneamente. Com este recurso câmeras de diversas câmeras podem ser monitoradas sozinhas ou misturadas em um mosaico de forma transparente ao usuário. Utilizando um conjunto de ferramentas especiais, permite a detecção de movimento ao vivo e o controle automático de qualidade de imagem.

O Cliente de Monitoramento ainda permite a interoperabilidade entre as versões Explorer, Standard e Professional, ou seja, o Cliente de Monitoramento pode monitorar câmeras de servidores de outras versões.

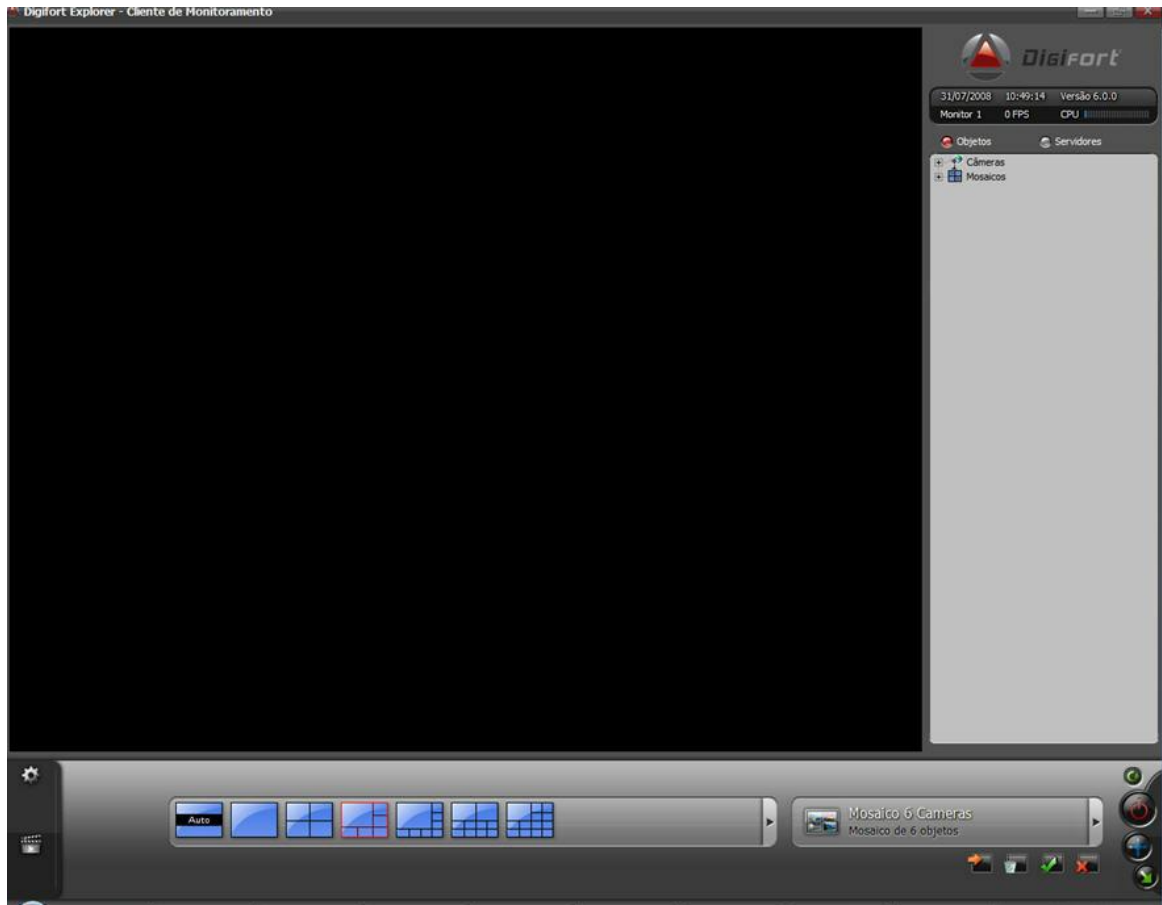
### + Atenção

Não é recomendável a execução do Cliente de Monitoramento no mesmo computador do Servidor Digifort, exceto para pequenas instalações, pois o processamento utilizado pelo Cliente de Monitoramento para a exibição das câmeras na tela poderá prejudicar as gravações realizadas pelo Servidor Digifort. Isso se deve ao fato que o Cliente de Monitoramento necessita decodificar as imagens para exibição na tela, e dependendo do número de câmeras em tela esse processamento pode ser alto..

### 2.1 Como executar o Cliente de Monitoramento

Para acessar O Cliente de Monitoramento localize na sua Área de Trabalho o ícone Digifort 6.3.0.0 Monitoramento, ou em Menu Iniciar->Programas->Digifort->Clientes->Monitoramento.

Ao ser executado a seguinte tela deverá aparecer:



Esta é a tela principal do Cliente do Monitoramento e lhe fornece as seguintes ferramentas:

### 2.1.1 Botão Configurações



Abre a tela de configurações do Cliente de Monitoramento.

## 2.1.2 Botão Reprodutor de Mídia



Abre a tela de gravações, nela você poderá selecionar qualquer câmera do sistema e visualizar os vídeos gravados filtrados por data e hora.

## 2.1.3 Botão Atualiza



Atualiza as configurações aplicadas ao Cliente de Monitoramento. Sempre que uma alteração de configuração for feita no Cliente de Monitoramento ou alguma configuração no Cliente de Administração que interfira no Cliente de Monitoramento, por exemplo, aplicar a Máscara de Privacidade em alguma câmera, este botão deverá ser pressionado.

## 2.1.4 Botão Desliga



Sai do sistema.

## 2.1.5 Botão Tela Cheia



Expande o espaço reservado para a visualização da câmera de modo a preencher toda a tela. Para voltar ao modo normal, pressione a tecla ESC do seu teclado.

## 2.1.6 Botão Minimizar para o System Tray



Minimiza o sistema na mesma barra onde se localiza o relógio do Windows (Bandeja).

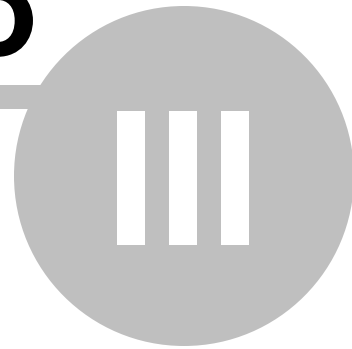
## 2.1.7 Opções de Mosaicos

*O Cliente de Monitoramento possui oito estilos de tela, e estão localizados na parte inferior do sistema, como ilustrado na figura abaixo:*



O funcionamento dos estilos de tela será detalhado na seção [Trabalhando com Estilos de Tela](#)<sup>22</sup>.

# Capítulo



## 3 Configurando o Cliente de Monitoramento

Esta área do sistema permite que você configure e personalize o Cliente de Monitoramento. Nas configurações devem ser especificados os servidores que serão monitorados e os parâmetros de ambiente do Cliente de Monitoramento.

Para acessar a área de configurações clique sobre o botão Configurações localizado na barra de ferramentas ao lado direito do sistema.

Se você adicionar, alterar ou excluir qualquer servidor nas configurações do cliente, então você deverá clicar no botão Atualizar para que o Cliente de Monitoramento reconecte nos servidores utilizando as configurações desejadas. Qualquer outra alteração de configurações serão aplicadas quando um novo mosaico ou câmera for selecionado na tela.

### 3.1 Configurações Gerais

Ao clicar no botão Configurações, conforme explicado anteriormente, a seguinte tela será exibida:



Esta é a tela de configurações gerais do Cliente de Monitoramento, ela lhe fornece as seguintes opções:

### 3.1.1 Lembrar o último mosaico selecionado ao abrir o sistema

Quando você seleciona um mosaico ou câmera, o sistema automaticamente guarda a sua referência para que mais tarde caso o Cliente de Monitoramento seja reaberto a mesma câmera ou mosaico reapareça automaticamente na tela. Se esta opção não estiver marcada, nenhuma câmera ou mosaico será carregado automaticamente para exibição quando o Cliente de Monitoramento for aberto.

### 3.1.2 Inicializar o cliente de monitoramento na inicialização do sistema operacional

Inicia o Cliente de Monitoramento quando o sistema operacional iniciar automatizando o processo de monitoramento das câmeras.

### 3.1.3 Esconder barras de ferramentas na inicialização

Esconde as barras de controle ao inicializar o sistema

### 3.1.4 Barra de controles

Essa opção permite o posicionamento da barra lateral na esquerda ou na direita do monitor.

- **Esquerda:** Posiciona a barra na esquerda da tela
- **Direita:** Posiciona a barra na direita da tela.

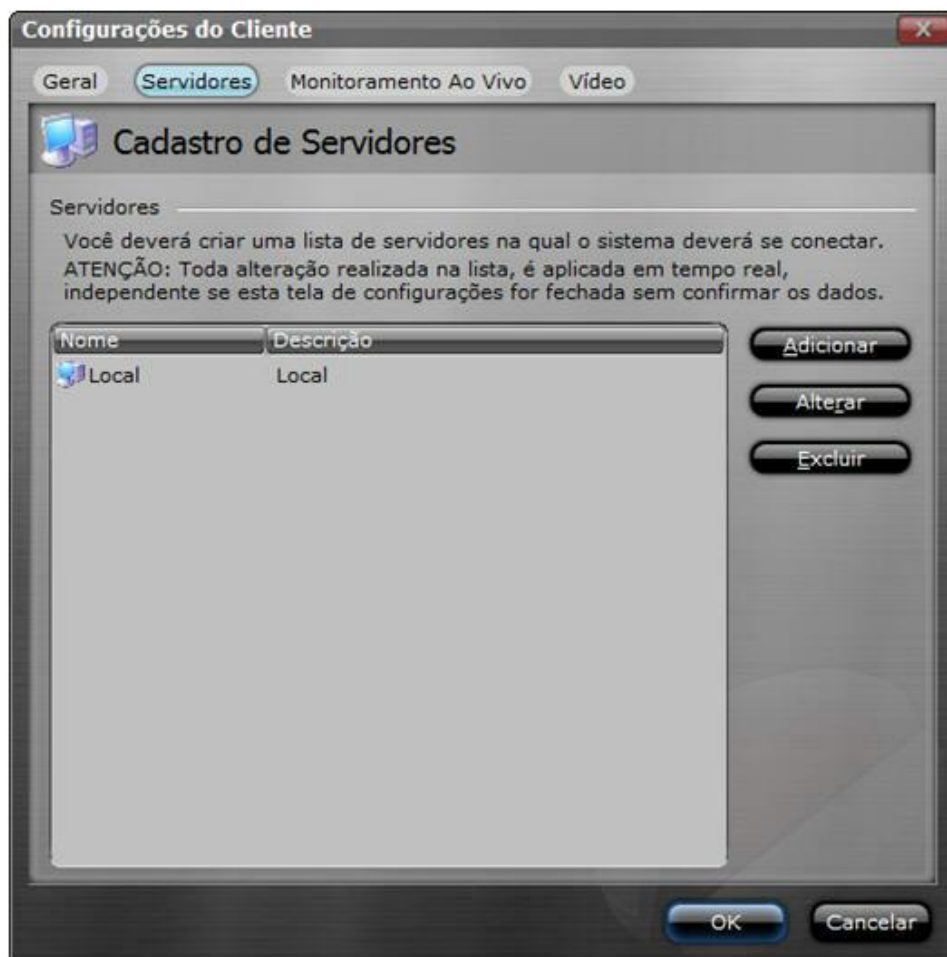
### 3.1.5 Tela

Essa opção permite que o Digifort fique como as janelas do Windows ou tela cheia (fullscreen).

- **Janelada:** Digifort se comportará como uma janela do Windows com as opções de minimizar, maximizar e redimensionamento.
- **Tela Cheia:** O Digifort ocupará toda a tela.

## 3.2 Configurando os servidores a serem monitorados

Para configurar os servidores a serem monitorados pelo Cliente de Monitoramento clique no botão Configurações, conforme explicado anteriormente, clique sobre a aba Servidores e a seguinte tela será exibida:



Esta é a tela de configurações de servidores. Nesta tela você poderá configurar quais servidores o Cliente de Monitoramento irá monitorar.

Lembrando que a arquitetura do Sistema Digifort é cliente-servidor, você pode adicionar quantos servidores desejar, estando eles em sua rede local ou internet, assim o Cliente de Monitoramento irá monitorar todos eles de forma única, como se fosse um único servidor.

#### + Atenção

Ao adicionar, alterar ou remover um servidor, o Cliente de Monitoramento deve ser atualizado clicando no botão Atualizar localizado na tela principal.

### 3.2.1 Adicionando, alterando e removendo um servidor

Para adicionar um servidor clique sobre o botão Adicionar, e para alterar um servidor selecione o servidor desejado na lista de servidores e clique sobre o botão Alterar ou se preferir dê um duplo

clique sobre o servidor. Para remover um servidor selecione o servidor desejado e clique em Remover.

A figura abaixo ilustra a tela de inserção ou alteração de servidores.



- **Nome do servidor:** Dê um nome de identificação para o servidor, após salvo, este nome não poderá ser alterado, pois ele será usado para identificação do servidor no Cliente de Monitoramento.
- **IP do servidor:** Preencha este campo com o endereço IP do servidor. Um endereço de DNS também pode ser utilizado.
- **Porta:** Digite a porta de conexão com o servidor, a porta padrão é 8600.
- **Descrição:** Digite uma breve descrição para o servidor, usada apenas para ajudar na sua identificação no sistema por parte do operador.
- **Auto Login:** Esta opção habilita os campos usuário e senha para preenchimento. Habilitando esta opção, sempre que o Cliente de Monitoramento for executado ou atualizado, ele fará a autenticação no servidor utilizando o usuário e senha fornecidos. Caso esta opção esteja desmarcada, o usuário deverá entrar com o seu usuário e senha na tela de login que irá aparecer quando o cliente se conectar ao servidor.
- **Método de conexão:** Selecione Conexão Interna caso o servidor esteja na sua rede local ou Conexão Externa caso ele esteja na internet. A opção Conexão Interna utiliza as configurações de IP Privado e a opção Conexão Externa utiliza as configurações de IP Público. Essas configurações são feitas no Cliente de Administração para cada câmera.
- **Ativo:** Demarque esta opção se deseja que o Cliente de Monitoramento não conecte nesse servidor. Desmarcando esta opção nenhuma câmera deste servidor estará disponível para visualização.

Finalizando o preenchimento dos parâmetros clique em OK para salvar o servidor ou Cancelar para cancelar a sua edição.

#### + Importante

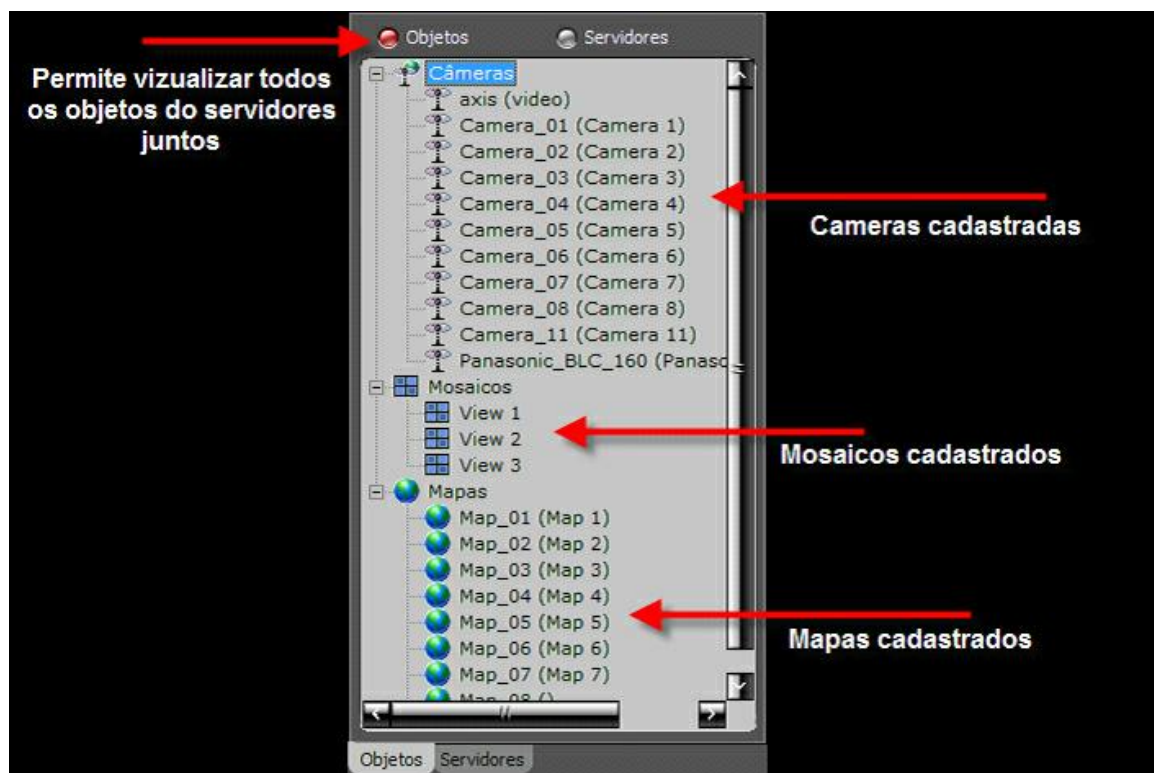
Se a senha do usuário informado nos campos de auto-login for alterado pelo administrador no Cliente de Administração ou alterado pelo próprio usuário através do modulo de troca de senha, os valores aqui informados deverão ser atualizados.

#### + Dica

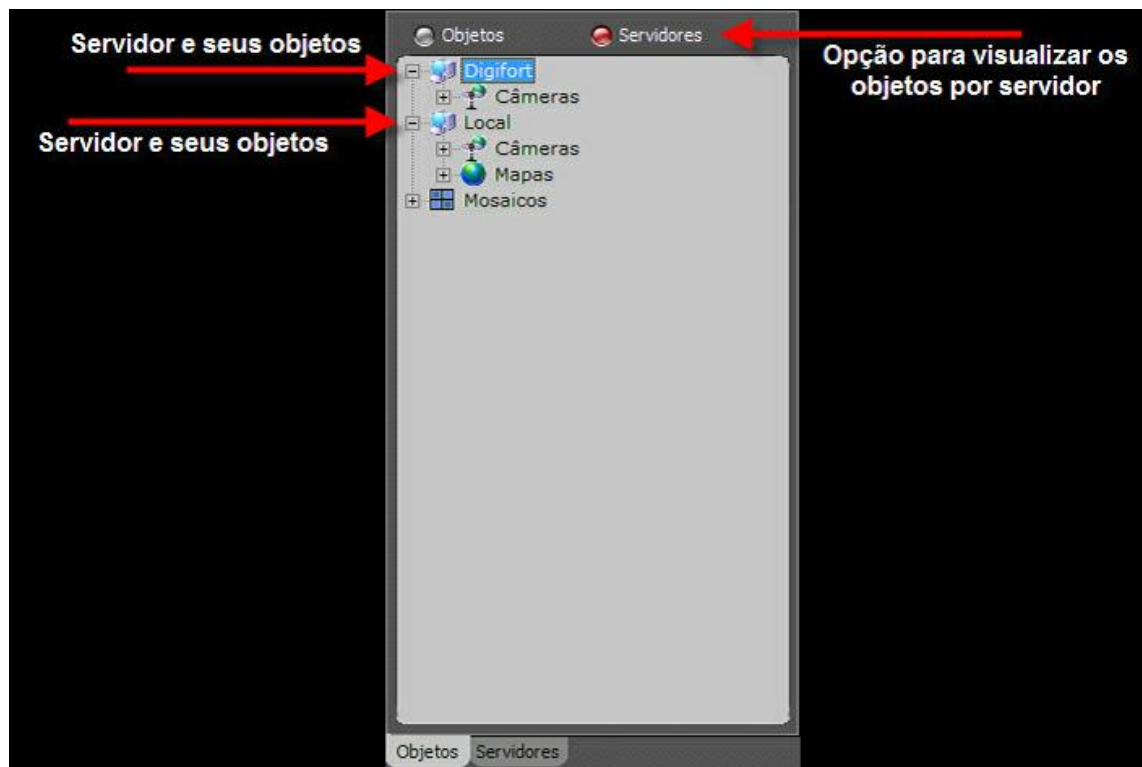
Se o Servidor Digifort estiver executando no mesmo computador do Cliente de Monitoramento, poderá ser utilizado o IP de Loopback identificado por 127.0.0.1.

Após o cadastro dos servidores, se o cliente de monitoramento for atualizado os objetos

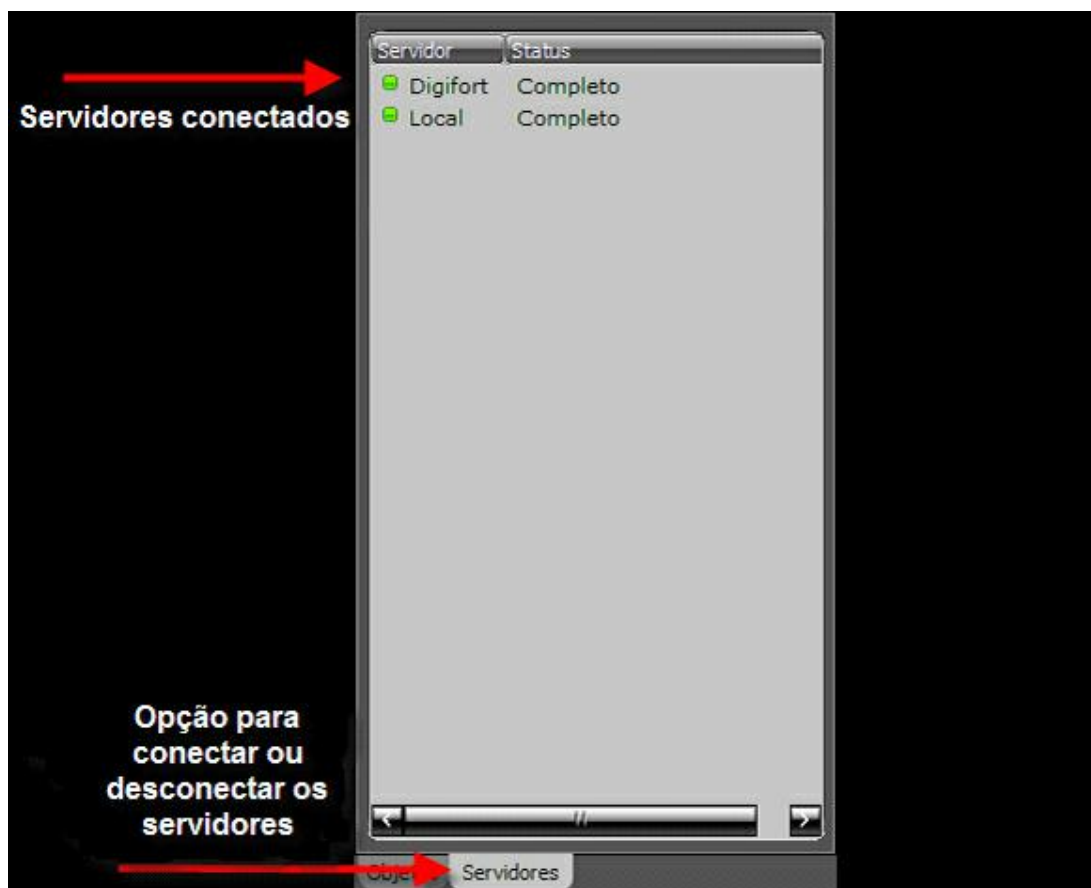
cadastrados no servidor aparecerão na lista ao lado como mostra a figura abaixo:



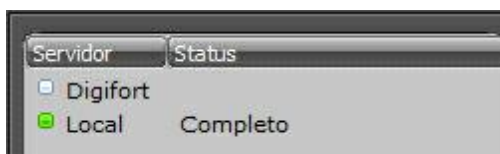
Uma outra opção de visualização é clicar na opção Servidores, onde é possível separar os objetos em seus respectivos servidores como mostra a figura abaixo:



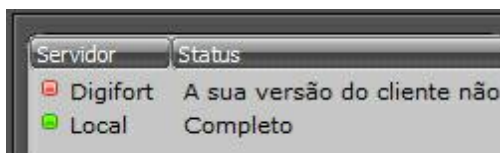
Para verificar o status, conectar ou desconectar os servidores cadastrados, clique na opção Servidores como demonstra a figura 2.6



Para desconectar um servidor, apenas de um duplo clique em cima dele. Na figura x.x o servidor "Digifort" foi desconectado.

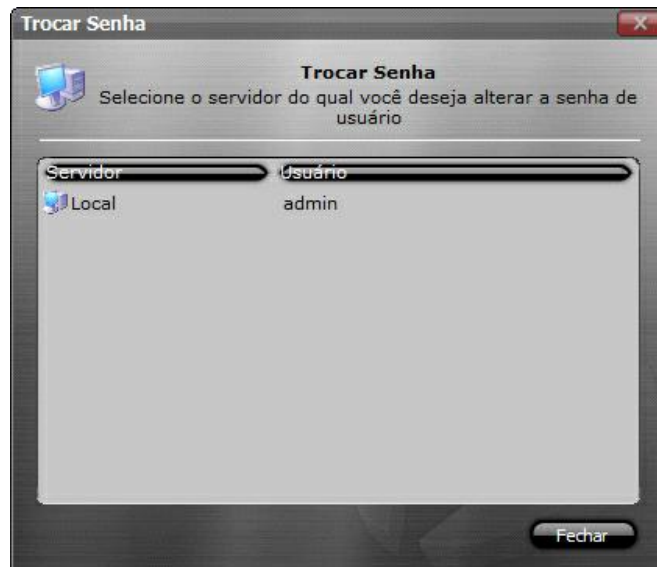


Se algum erro ocorrer na conexão com o servidor, a mensagem do erro será mostrada na coluna Status. A figura 2.8 demonstra o Servidor "Digifort" com um erro de incompatibilidades de versões do sistema.



### 3.3 Alterando a senha de usuário

O Cliente de Monitoramento dispõe da funcionalidade de troca de senha do usuário nos servidores logados. Para isso pressione a tecla F12 do seu teclado, exibindo a tela de troca de senha, conforme ilustrado na figura abaixo.



Nesta tela são listados todos os servidores em que você está conectado e os seus respectivos usuários.

Para trocar a senha de algum usuário, dê um duplo clique no servidor desejado, abrindo a tela abaixo:



Digite a sua senha atual, a nova senha e a confirmação da nova senha.  
Se todos os dados estiverem corretos a senha será alterada e deverá ser utilizada no próximo login.  
Se o servidor com a senha alterada estiver com a opção auto login habilitada, será necessária a alteração desta configuração, digitando a nova senha.

# Capítulo



IV

## 4 Trabalhando com estilos de tela

A versão Explorer do Digifort fornece oito estilos de tela diferentes. Para cada estilo de tela poderão ser criados ilimitados mosaicos que ficam categorizados pelo estilo de tela que foram criados, ou seja, se selecionado o mosaico para quatro câmeras, somente serão listados os mosaicos para quatro câmeras na lista de seleção de mosaicos.

Ao criar um mosaico, ele irá ser salvo no perfil do usuário logado no Cliente de Monitoramento, logo cada usuário poderá ter seus próprios estilos de tela personalizados.



**Mosaico automático:** Este estilo de tela permite a criação de mosaicos de dimensionamento automático, ou seja, podem ser inseridas neste mosaico quantas câmeras forem necessárias e assim o mosaico automaticamente redimensiona o tamanho do espaço reservado para cada câmera de modo que todas possam ser exibidas na tela simultaneamente.



**Mosaico de timer:** Este estilo de tela permite a criação um seqüenciamento de câmeras e mosaicos que serão exibidos na tela intercaladamente com um tempo de espera definido pelo usuário. Para aprender a utilizar este recurso veja a página 38.



**Mosaico para uma câmera:** Este estilo de tela permite a visualização de uma única câmera na tela.



**Mosaico para quatro câmeras:** Este estilo de tela permite a criação de mosaicos para adição de até quatro câmeras para serem exibidas simultaneamente.



**Mosaico para oito câmeras:** Este estilo de tela permite a criação de mosaicos para adição de até oito câmeras a serem exibidas simultaneamente.



**Mosaico para dez câmeras:** Este estilo de tela permite a criação de mosaicos para adição de até dez câmeras a serem exibidas simultaneamente.

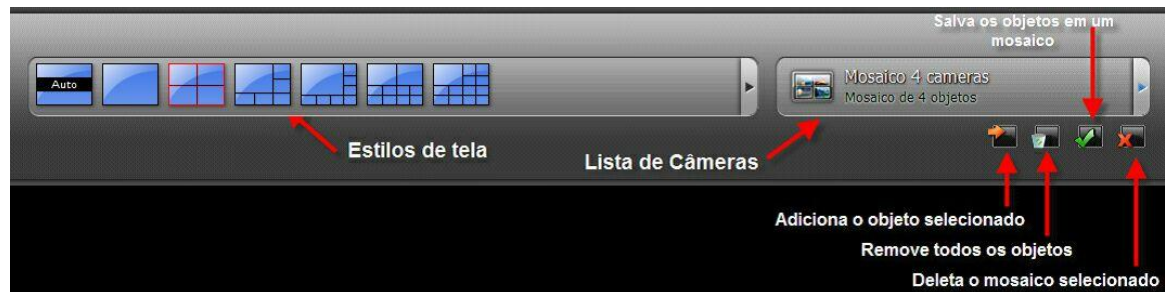


**Mosaico para treze câmeras:** Este estilo de tela permite a criação de mosaicos para adição de até treze câmeras a serem exibidas simultaneamente.

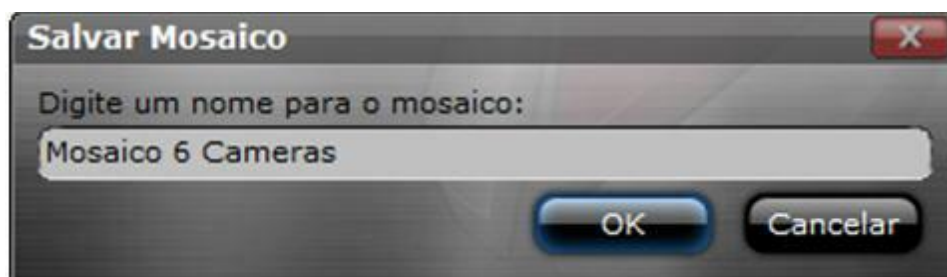
## 4.1 Criando mosaicos de monitoramento

O Digifort lhe fornece a opção de criar mosaicos de monitoramento, adicionando as câmeras desejadas na tela para monitoramento simultâneo.

Para criar um mosaico de monitoramento, selecione o estilo de tela desejado e clique sobre o botão Remover todos os objetos. Em seguida selecione as câmeras desejadas na lista de câmeras e clique no botão Adicionar, repetindo este processo até que todo o espaço da tela seja preenchido. A figura abaixo mostra um exemplo de uso:



No exemplo acima estamos criando um mosaico de monitoramento de quatro câmeras. Depois de adicionar todas as câmeras na tela clique sobre o botão Salvar os objetos em um mosaico, abrindo a tela a seguir:



Nesta tela, dê um nome de identificação para o mosaico

O novo mosaico criado será listado na lista de mosaicos. Para excluir um mosaico, selecione o mosaico desejado e clique sobre o botão Deletar o mosaico selecionado. Você pode futuramente trocar as câmeras de posição dentro de um mosaico de monitoramento, para isso clique na imagem da câmera e arraste para a posição desejada.

# Capítulo



V

## 5 Reprodução de Vídeo

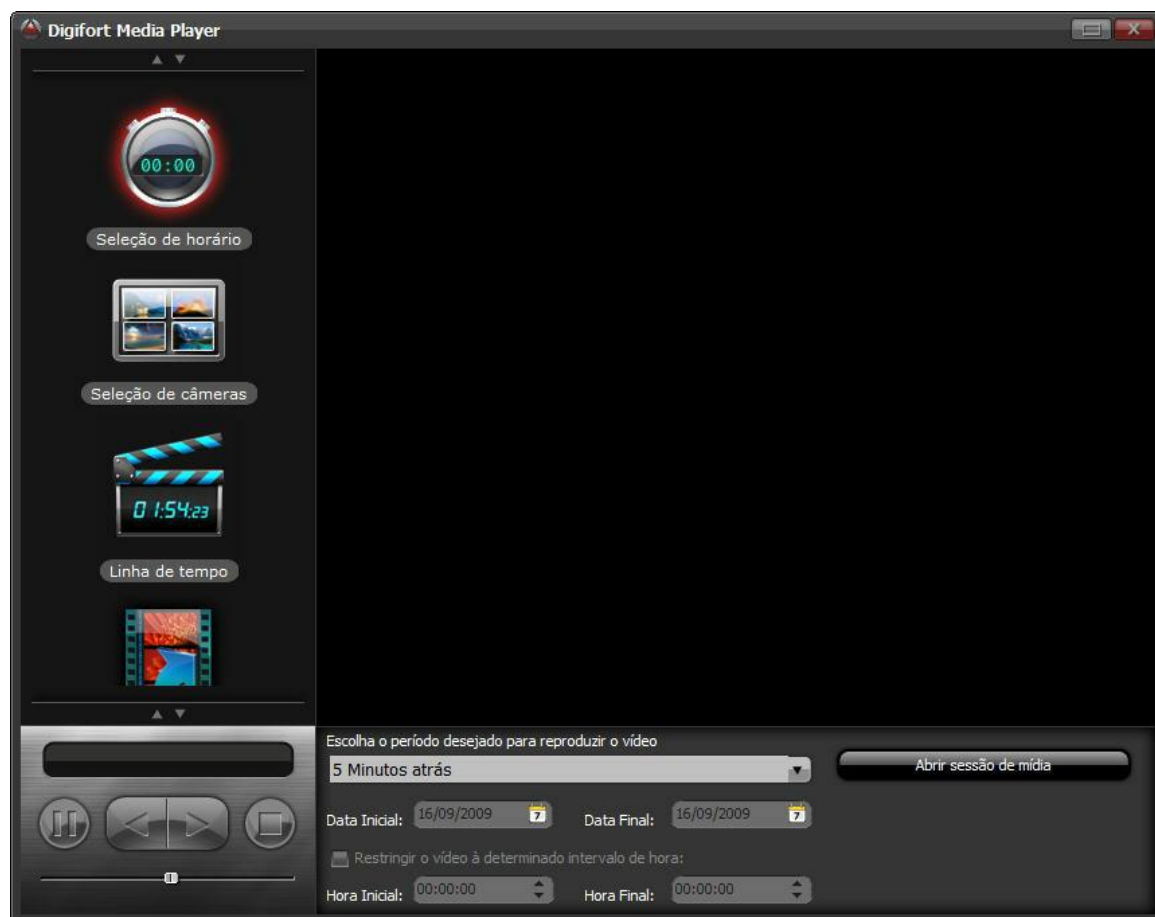
Este capítulo é dedicado à reprodução de vídeos previamente gravados pelo Servidor Digifort.

A recuperação das imagens gravadas no servidor é feita com a seleção da câmera e busca por data e hora. É possível também criar um vídeo somente com onde houve movimento na área de imagem selecionada. Permite criar zooms da cena em que está sendo visualizada e cada um deles com independência de movimento em relação à imagem principal. Oferece também uma série de filtros e ferramentas para o tratamento da imagem e o controle de RGB do vídeo, objetivando facilitar a localização de algum detalhe que esteja difícil de visualizar. A função de impressão imprime uma imagem selecionada, permitindo uma descrição do evento num campo de comentário.

### 5.1 Reproduzindo vídeos

O Digifort fornece a opção de visualizar vídeos previamente gravados. Para isso clique sobre o botão Reprodutor de Mídia, a seguinte tela de reprodução de vídeo será aberta conforme ilustrado nas figuras abaixo:

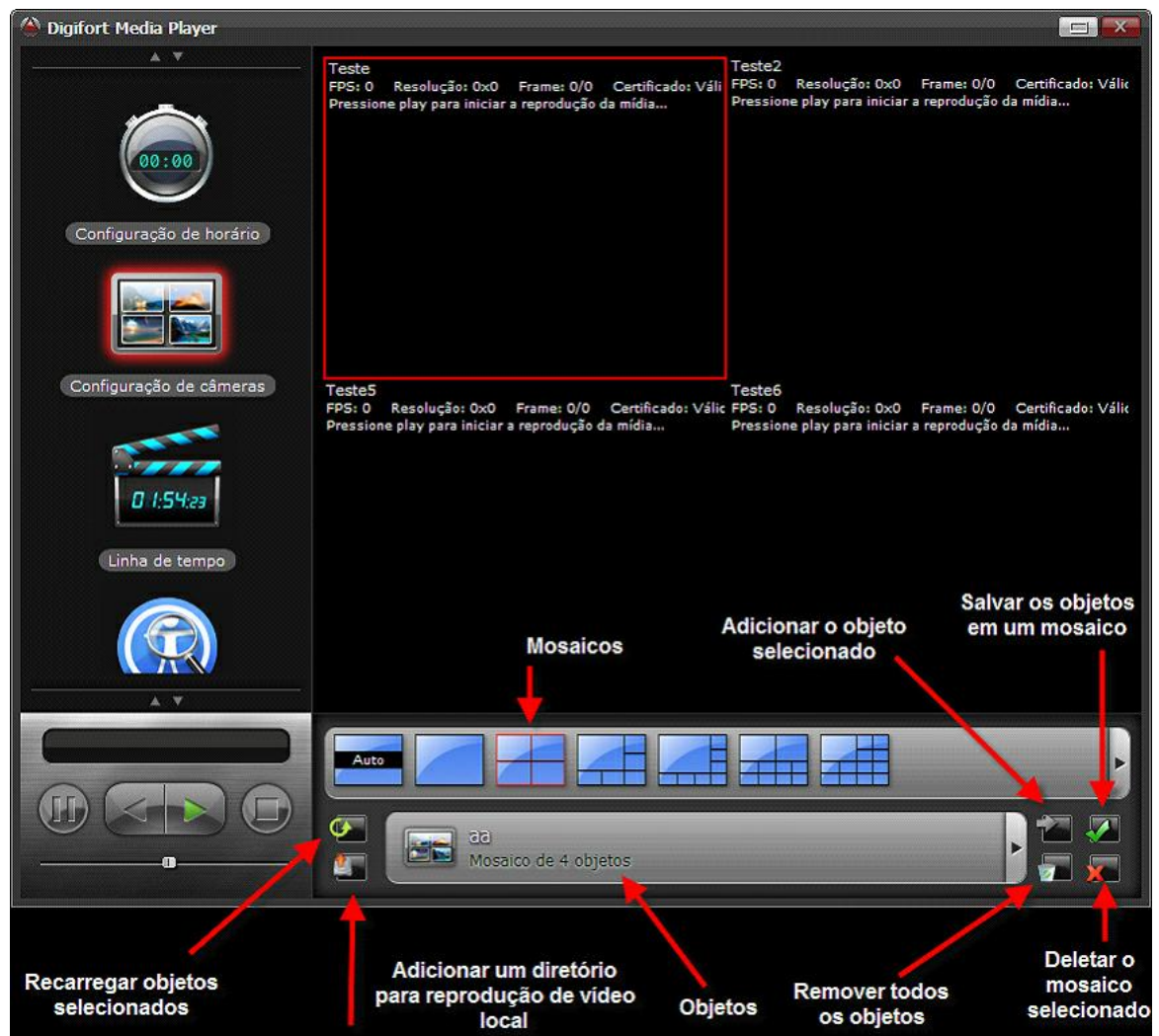




Para reproduzir o vídeo de uma ou mais câmeras, escolha o período desejado. Para escolher seu próprio período selecione o período Personalizado e preencha os campos de data e hora localizados abaixo.

Ao término dos ajustes clique em Abrir sessão de mídia, abrindo a tela de Configuração de câmeras conforme ilustrado na figura abaixo.

Caso deseje visualizar um vídeo exportado selecione a opção Reproduzir gravações locais e selecione o diretório onde se localiza o vídeo. Para aprender a realizar gravações locais veja o capítulo Realizando Gravações Locais

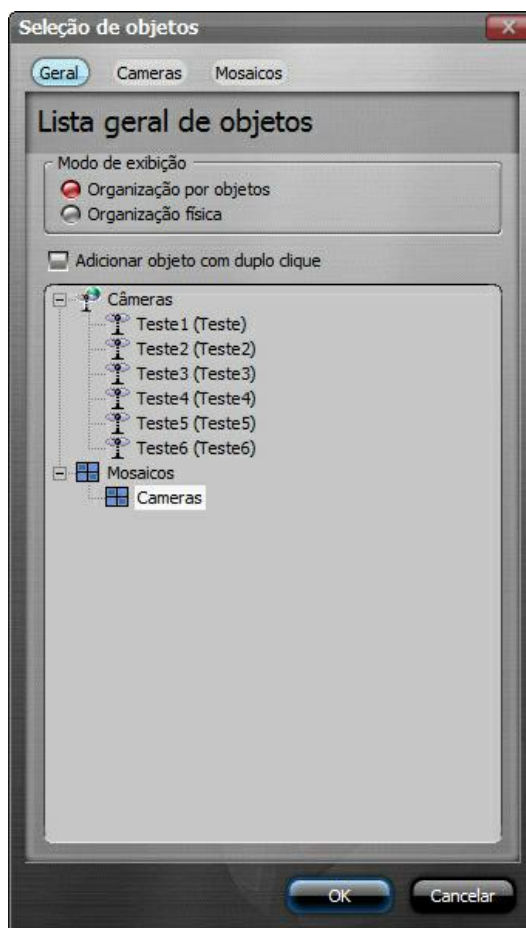


Com a tela de Configuração de Câmeras aberta, primeiramente escolha o mosaico para a visualização da gravação.

O Digifort permite a visualização e exportação de várias câmeras simultâneas e sincronizadas, por isso a escolha do mosaico se torna importante para a visualização das câmeras necessárias. Para aprender a criar seus próprios mosaicos consulte o manual do Digifort Cliente de Administração.

Após a escolha do mosaico, selecione os objetos a serem adicionados. A seguinte tela será aberta:

**Geral:** Permite a visualização de todos os objetos na lista.



Essa tela oferece as seguintes funcionalidades:

- **Organização por objetos:** Mostra todos os objetos na lista.
- **Organização física:** Mostra todos os objetos separados por servidor.
- **Adicionar objeto com duplo clique:** Permite que os objetos sejam adicionados dinamicamente aos mosaicos com o duplo clique do mouse.
- **Lista de objetos:** Clique sobre um objeto, se a opção de Adicionar objetos com duplo clique estiver desabilitada, logo após clique em Adicionar o objeto selecionado.

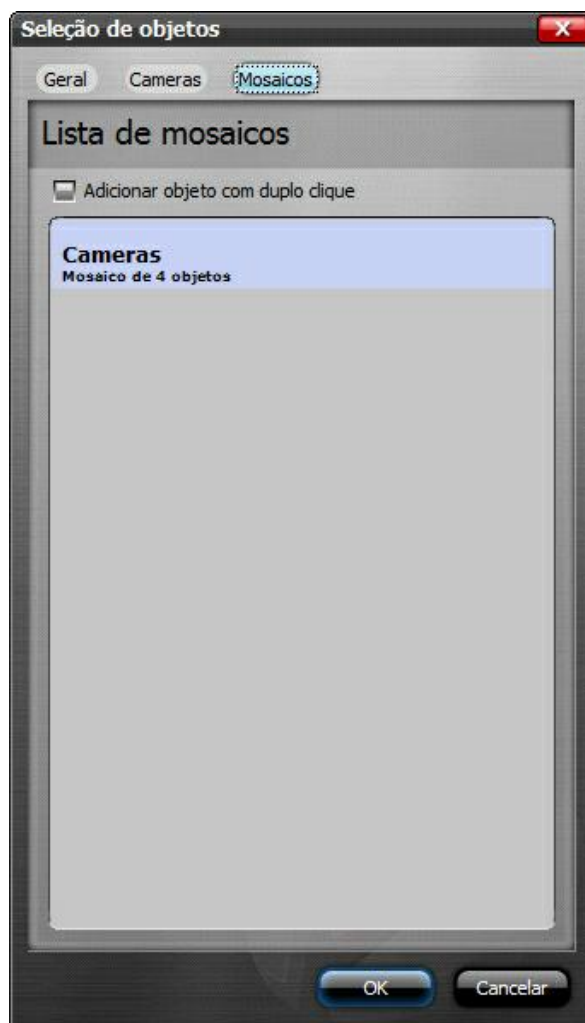
**Câmeras:** Permite a visualização de todas as câmeras



Essa tela oferece as seguintes funcionalidades:

- **Adicionar objeto com duplo clique:** Permite que os objetos sejam adicionados dinamicamente aos mosaicos com o duplo clique do mouse.
- **Lista de câmeras:** Clique sobre uma câmera, se a opção de Adicionar objetos com duplo clique estiver desabilitada, logo após clique em Adicionar o objeto selecionado.

Mosaicos: Permite a visualização de todos os mosaicos



Essa tela oferece as seguintes funcionalidades:

- **Adicionar objeto com duplo clique:** Permite que os objetos sejam adicionados dinamicamente aos mosaicos com o duplo clique do mouse.
- **Lista de mosaicos:** Clique sobre um mosaico, se a opção de Adicionar objetos com duplo clique estiver desabilitada, logo após clique em Adicionar o objeto selecionado.



Quando todas as câmeras desejadas estiverem na tela, clique em Play

A tela de Linha de tempo será aberta conforme ilustrado na figura abaixo:









Nessa tela haverá o controle do vídeo e a linha do tempo.

O reprodutor de vídeo fornece as seguintes funcionalidades:

- **Informações sobre o vídeo:** Informações gerais sobre o vídeo com informações como data, hora, resolução frames por segundo, compressão de vídeo e número da imagem atual.
- **Linha do Tempo:** Na linha do tempo é onde é possível avançar, retroceder e exportar o vídeo. Para aprender a exportar vídeos veja a página 58.
- **Demarcações de Gravação:** A linha do tempo marca com retângulos verdes onde houve gravação em cada câmera. É nesse período de tempo que deve ser selecionado o vídeo para a exportação.
- **Seleção do período desejado com o botão direito:** Com o botão direito é possível selecionar o período de gravação desejado para a exportação. Apenas clique e arraste e uma barra azul surgirá demarcando a linha do tempo para a exportação.
- **Zoom na linha do tempo:** Para analisar ou selecionar um período de tempo mais detalhado é possível espaçar mais a linha do tempo para maior precisão. Utilize a tecla + para aumentar o espaçamento e a tecla - para diminuir.
- **Marca d'água de autenticidade da imagem:** Quando a imagem vinda da câmera é gravada no disco, um código de segurança é gerado baseado nesta imagem. Se por algum motivo a imagem for alterada, o código de autenticidade é quebrado mostrando um circulo cruzado como marca d'água.

- **Barra de ferramentas:** A barra de ferramentas fornece as seguintes funcionalidades:

- o  Reproduz o vídeo de trás para frente.
- o  Reproduz o vídeo da frente para trás.
- o  Pausa o vídeo.
- o  Pára o vídeo.
- o  26/06/2008 09:30:06 1x Mostra informações de data, horário e velocidade de reprodução.
- o  Velocidade de reprodução do vídeo.

## 5.2 Reproduzindo vídeos exportados

Depois da exportação do vídeo no formato “Digifort”, entre no diretório de exportação e localize o ícone “Player.exe”.

Este é o player de reprodução de vídeo exportados:



Quando a exportação foi criada, algumas informações como o responsável pela exportação e sua descrição foram pedidas, essas descrições poderão ser visualizadas nessa primeira tela como apresenta a figura 4.23.

Apenas clique em Iniciar e o reprodutor de vídeo será executado com todas as funcionalidades apresentadas no capítulo [Reproduzindo vídeos](#)<sup>[25]</sup>, conforme ilustrado na figura abaixo:

